

Suhozidani zid pa je treba varovati kot značilen način postavitve in gradnje v materialnem in konstrukcijskem bistvu. Zamenjava suhozidanega zida z armiranobetonskim ni dopustna. Usmeritev, ki je nujna za temeljito sanacijo obstoječih zidanih struktur, je ureditev primernega odvodnjavanja, ki mora biti načrtovano in izvedeno tako, da upošteva tako naravne značilnosti brežine hriba kot tudi primarne značilnosti zgrajenih struktur, ki jih je treba varovati in ohranjati. (Poročilo: Južna brežina pod cerkvijo sv. Jurija, območje nekdanje utrdbe (Castello), št. O/II-558-12, 9. marec 2012.)

Mojca MarjAna Kovač

84

EŠD: 26863

Naselje: **Pivka**

Občina: Pivka

Ime: **Pivka – trško jedro**

Naslov: Pivka, Kolodvorska cesta 4

Področje: E

Obdobje: 20. stoletje

Stavbo so na Kristanovem svetu, županovem, zgradili Italijani za potrebe carine oziroma finančne policije. Imenovali so jo Caserma della

Regia Guardia di Finanza. V novembru 1926 je bil v stavbi izveden atentat s smrtno žrtvijo in dvema hudo ranjenima. Takrat naj bi pogorelo ostrešje. V nadstropju so bila stanovanja uslužbencev. Po drugi svetovni vojni je imela v enem od prostorov pritličja shranjene instrumente krajevna godba na pihala, v nadstropju so bila še vedno stanovanja. Kasneje se je v stavbo preselila postaja milice. Načrtovali so, da se bo v poslopje preselila pošta, a do tega ni prišlo. V pritlične prostore pa se je namestil matični urad s poročno sobo. V nadstropju so bila ves ta čas stanovanja.

Stavba je enonadstropna z mansardo. Sestavljena je iz dveh delov – osrednjega in nekoliko od ceste umaknjene delu. Glavna fasada osrednjega dela ima pet okenskih osi, pritličje se odpira z dvema vhodnima odprtinama, od katerih vodita do podstrehe tudi stopnišči z litoželezno ograjo. Drugi del je triosen. Na zadnji fasadi, ki je oblikovana utilitarno, so nižji prizidki. Strehi imata trikapne zaključke. Kritina je salonitna. Fasada je vodoravno členjena s profiliranim delilnim zidcem med pritličjem in nadstropjem ter mansardo. Vogali prednje in stranskih dveh fasad imajo šivan rob v ometu, arhitekturni detajli oken in vrat so tudi v ometu, ravno tako stopnišče k desnemu vhodu osrednjega poslopja.



Pivka, Kolodvorska cesta 4, objekt pred prenovo v letu 2011 (foto: E. Belingar, 2011)



Pivka, Kolodvorska cesta 4, objekt po izvedeni rekonstrukciji strehe in fasade (foto: E. Belingar, 2012)

Občina Pivka, lastnica objekta, je v sklopu projekta MKGP v letu 2011 iz naslova ukrepa 323 – Ohranjanje in izboljševanje dediščine podeželja – pričela obnovo objekta. Uredila se je fasada in prekrila streha. Ohranili so se vsi kvalitetni ometi, le dotrajana mesta so se izvedla na novo v enakem materialu in na enak način kot obstoječi omet, streha se je prekrila z opečno kritino zareznički, pri čemer so se ohranjali obstoječi napušči in ostrešje. Saniralo se je tudi stopnišče pred objektom, očistila in prebarvala se je njegova ograja. Okna so se že pred leti zamenjala s plastičnimi. Obarvanje se je izvedlo z barvo Jubosilcolor Silicate po barvni študiji ZVKDS, OE Nova Gorica.

Postopke konservatorsko-restavratorskih del smo v celoti fotodokumentirali.

Doseženi rezultati so v skladu s pričakovanim, do novih odkritij ni prišlo. Dela je koordinirala in obenem izvajala konservatorski nadzor etnologinja OE Nova Gorica Eda Belingar. Gradbena dela je izvajalo podjetje Makro 5 Gradnje, d. o. o., Obrtniška 5 iz Kopra.

Eda Belingar

85

EŠD: 2109

Naselje: **Planina**

Občina: Postojna

Ime: **Planinska gora – cerkev Marije Pribežališče**

grešnikov

Področje: R

Obdobje: 1740 (oltarna slika)

Slika je pred restavriranjem visela v farni cerkvi sv. Marjete v Planini pri Rakeku. Tja je bila v preteklosti prenesena iz cerkve Marije Pribežališče grešnikov na Planinski gori, kjer je bila nekdanja oltarna slika. V oltarju je zdaj kopija, lesena plastika Jurija Tavčarja. Obnovljena slika bo vrnjena v cerkev na Planinsko goro. Sliko je leta 1740 naslikal Valentin Metzinger. Na dnu slike je napis: »Mementos: Dei Genitrix Congregationis tuae Quam Possedisti sub titulo Natae Regina Angelorum in Monte hoc: 1740« (Spomni se, sveta božja Porodnica, svoje družbe, ki si jo imela pod naslovom kraljice angelov na tej Gori, 1740). Slika je bila naslikana v povezavi z Marijinimi družbami, ki so bile takrat močno razvite. Podoben motiv, ki

je bil Metzingerju morda za vzor, je upodobljen tudi na miniaturni naslovnici bratovščinske knjige (ok. 1605).

Slika je bila v preteklosti korenito preslikana. Preslikava je povzela original, vendar se je od njega razlikovala v slikarskem izrazu in nekaterih detajlih (razširjena ramena, preslikan Marijin mezinec, podaljšan del Marijine obleke, premaknjena noga klečče figure ...). Vsekakor je preslikava, gledano likovno, močno okrnila kvalitetno Metzingerjevo sliko. O obnovitvenih delih v preteklosti sta na sliki dva zapisa. Prvi, »RENOVATUM ANNO 1864 KORREN«, je bil na skrajnem dnu slike, na barvnem sloju preslikav. Po tem lahko sklepamo, da je Korren izvedel glavno ugotovljenih obnovitvenih del, tudi preslikavo. Drugi zapis, »Pren. v spomin shoda Marijinih družb 1900«, je na spodnjem okrasu okvirja slike. Slika je obnovil slikar Ogrin z Vrhnike (Venec cerkvenih bratovščin, IV. letnik, 8. zvezek, Ljubljana, 1900, str. 128). Kakšne vrste posegov je izvedel, se ne ve. Verjetno je originalno pravokotni sliki zgoraj naredil polkrožni zaključek, sliko je podlepil, naredil nov okvir, mogoče preslikal nebo in naredil malenkostne popravke takrat že preslikane slike.

Slika je bila pred posegi v dokaj slabem stanju. Lesen podokvir je bil črvojed, na vogalih nestabilen. Podokvir ni bil originalen, saj je bil zamenjan med preteklim spreminjanem oblike gornjega zaključka slike. Originalno laneno platno je v večini močno in kompaktno. Sešito je iz dveh kosov. Približno na sredini je vertikalni šiv. V platnu je bilo nekaj manjših raztrganin in več drobnih lukenj, ki so nastale ob pribijanju žebeljev skozi platno v podokvir s prednje strani. Po levem robu je bilo nad prečko podokvirja še nekaj poškodb (raztrganine in odtrganine). Več poškodb je bilo nad levo in desno prečko podokvirja, kamor se je nenapeta slika naslanjala. S hrbtne strani je bilo platno premazano z oljnim premazom. Grund (bolus) je nanesen v debelejšem nanosu in je kompakten. Oprijemljivost s platnom je dobra, oslabela je le po stranskih in spodnjem robu (nad prečkami podokvirja). Grund je bil po celotni sliki rahlo razpokan. Razpoke so bile izrazitejšje – banjaste nad prečkami podokvirja, še posebej po spodnjem robu slike, kjer je bil grund tudi krušljiv. V grundu je rahlo »odtisnjen« vertikalni šiv platna. Barvna plast je bila dokaj stabilna, a hkrati z grundom banjasto razpokana. Krušljiva je bila le lokalno na mestu raztrganin in poškodb zaradi žbljičenja. Barvna plast je bila ponekod zdrgnjena. Na mestih, kjer je bila barva nanescena lazurno, pa je skrepenela, delno izginila v rdečerjavem bolusnem grundu. Najbolj je to opazno na glavah

figur, ki so pod Marijinim plaščem v ozadju in so bile naslikane bolj lazurno v rahlem sfumattu. Na originalni barvni plasti sta bila debel sloj nečistoč in preslikava. Po spodnjem robu je bil čez originalni napis preplepljen platnen trak z novim napisom. Ta je bil po vsebini enak, le na skrajnem dnu je bilo dodano »Renovatum anno 1864 Korren«. Lak na originalni barvni plasti (pod preslikavo) je bil ohranjen, rahlo porumenel.

Konservatorsko-restavratorske posege smo začeli z zaščito lica slike po robovih, saj je bila barvna plast z grundom ponekod krhka. Sledila sta odstranjevanje platna s podokvirja in odstranjevanje podlepljenega platna. To je bilo z originalnim platnom zlepljeno le na nekaterih mestih. Ker je bila vezivnost slaba, odstranjevanje praktično ni bilo potrebno, saj se je podlepljeno platno od originalnega skoraj v celoti razslojilo samo od sebe med postopkom odstranjevanja slike iz podokvirja. Veziva, s katerim je bilo platno podlepljeno, nismo zaznali. Odstraniti je bilo treba tudi poslikan trak platna, ki je bil na spodnji rob slike preplepljen kar čez originalno barvno plast. Nalepljen je bil s škrobnim lepilom, ki pa je bilo že oslabela. Svojo funkcijo je opravljal le točkovno, drugod pa je že samo odstopilo od originalne barvne plasti. Med odstranjevanjem platna se je lepilo delno destabiliziralo s skalpelom, delno pa topilo s toplo vodo. Postopka sta se kombinirala, tako da med odstranjevanjem platna ni prihajalo do poškodb originalne barvne plasti.

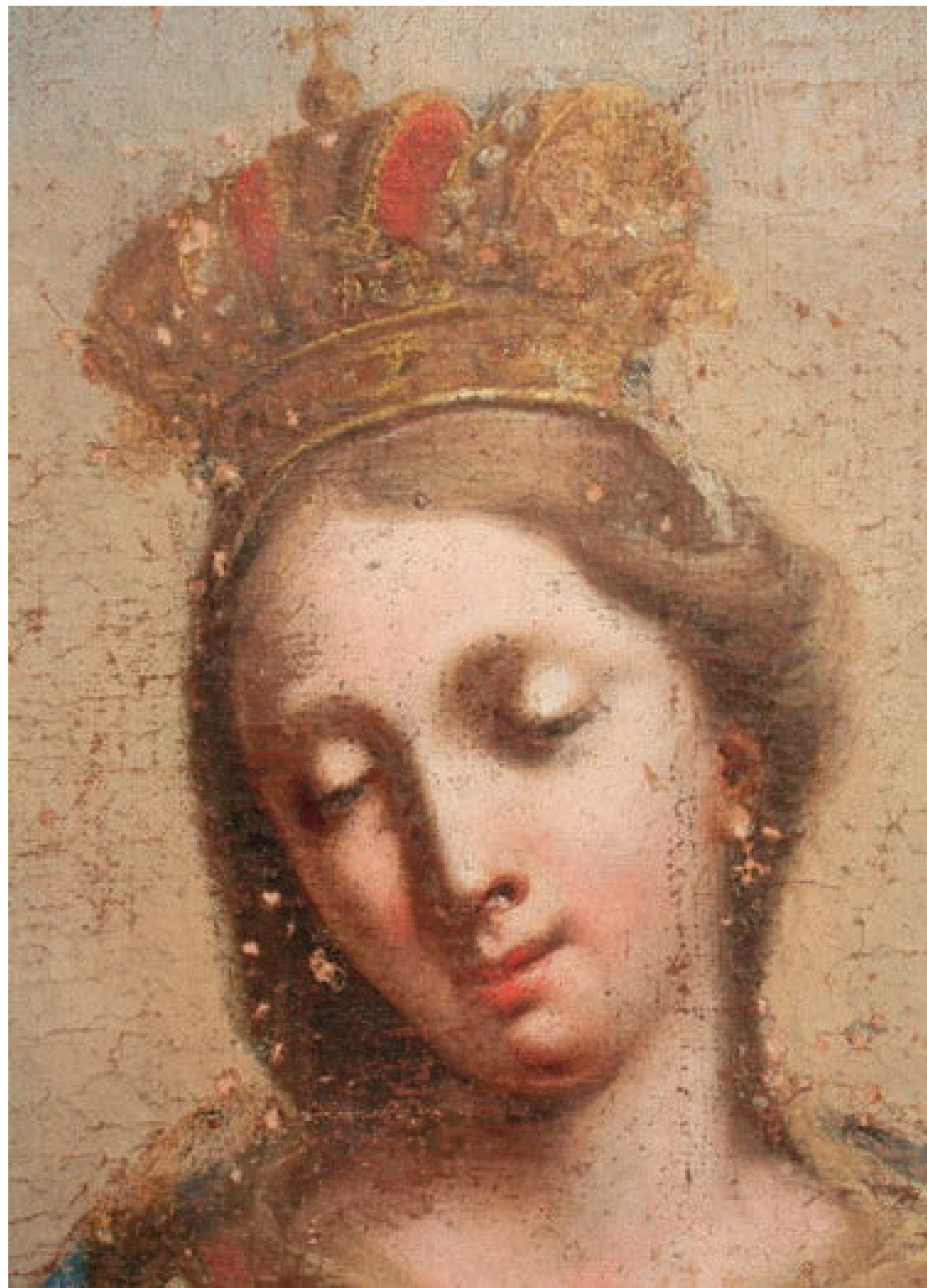
Sledilo je odstranjevanje preslikav. Ker sta bila debelina preslikav in reakcija originala na topilo po sliki zelo različna, so se načini odstranjevanja preslikav lokalno prilagajali. Mehansko, s skalpeli, so se odstranjevali debelejši in krušljivi nanosi preslikav in lokalni pastozni nanosi, s katerimi so bile modelirane preslikave detajlov. Tanjši nanosi so se odstranjevali s topilo. V večini so se uporabljale različne koncentracije amonijaka v vodi, ponekod tudi triamonijev citrat. Na nebu, kjer sta bila čez original dva pastozna nanosa preslikave, sta se ta ponekod mehčala z Lavacolom. Na predelih slike, kjer sta bila barvna plast in grund krušljiva, so se preslikave odstranile po preventivnem utrjevanju. Zadnje vrste figur pod Marijinim plaščem so bile originalno naslikane zelo lazurno, prosojno. Pred preslikavo je bila originalna barvna plast že dokaj uničena, zdrgnjena. Na nekaterih mestih trdovratnih preslikav nismo odstranili do konca, saj bi s tem poškodovali že tako uničen original. Po preslikavah smo odstranili še površinske nečistoče na originalni barvni plasti. Za odstranjevanje nečistoč so se uporabljale različne raztopine amonijaka v vodi, ponekod tudi mešanica

alkohola in acetona. V nekaterih primerih se je zaradi močne površinske strukture barvne plasti topilo nanašalo z mehko gosto ščetko. Prisotnost ostankov laka smo sproti preverjali s pregledi pod UV-svetlobo. Ker je bila barvna plast z grundom ponekod še nestabilna, smo pred nadaljnjimi postopki preventivno zaščitili celotno lice slike (Plexisol P550). Sledili sta ravnanje in preventivno utrjevanje slike v podtlačni mizi. Med postopkom se je rahlo nagubana slika delno zravnala, delno so se zravnale tudi banjaste razpoke. Hkrati se je rižev papir (zaščita lica) prilepil po celotni površini barvne plasti. Posege smo nadaljevali z odstranjevanjem oljnega premaza s hrbtne strani slike. Naredili smo poskuse odstranjevanja premaza s skalpelom in mikropeskanjem (različni abrazivi, tlak, oddaljenost šobe). Kot bolj učinkovito in manj destruktivno se je izkazalo mikropeskanje. Uporabili smo steklene perle (70–110 µm), šobo 0,8 mm in pritisk pribl. 4 bare pri šobi, oddaljeni nekaj centimetrov. S hrbtne strani slike je bilo treba odstraniti tudi ostanke neustreznih plomb in kitov, kar smo naredili s skalpelom, ponekod smo ostanke tudi predhodno mehčali s toplo vodo. Po obdelavi hrbtne strani slike smo odstranili zaščito z lica slike. Ker z obdelavo v podtlačni mizi

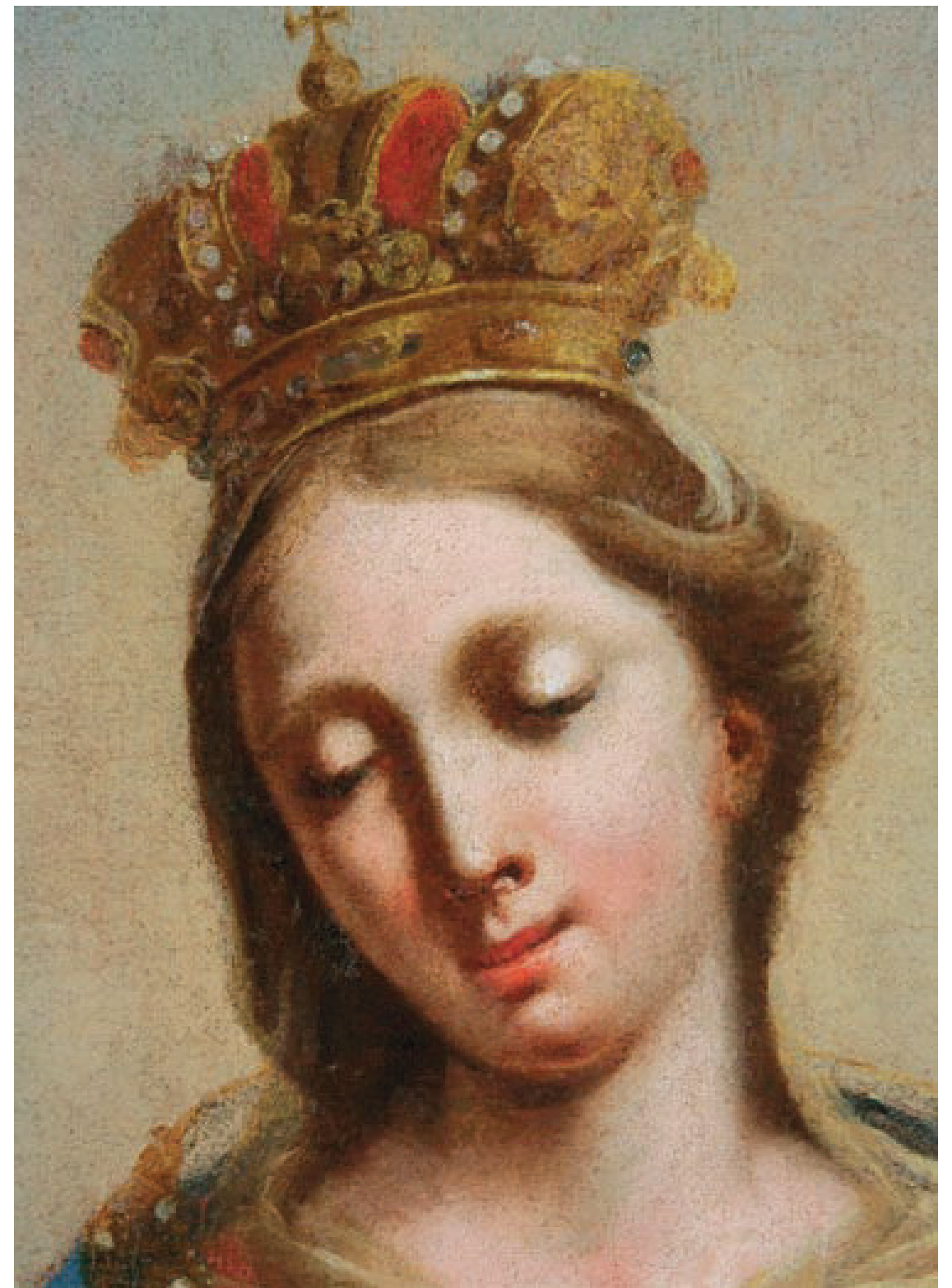
po stranskih in spodnjem robu slike nismo dosegli želenega učinka utrjevanja, je na teh mestih sledilo dodatno lokalno utrjevanje in ravnanje banjasto razpokane barvne plasti (Plexisol P550). Postopek smo izvedli ročno z ogretim likalnikom. Na teh mestih smo po zadovoljivo stabilizirani barvni plasti lahko dokončno odstranili ostanke preslikav in nečistoč. Ker smo ocenili, da bo s tem dosežen boljši učinek ravnanja izrazitih banjastih razpok, smo pred obdelavo v podtlačni mizi sliko s hrbtne strani premazali s 15-odstotno raztopino Beva371 v white spiritu. Za to smo se odločili na podlagi rezultatov prve obdelave v podtlačni mizi in lokalnega ročnega utrjevanja izrazitejših banjastih razpok. Sledilo je lokalno podlepljenje raztrganin in poškodb z riževim papirjem. Manjše poškodbe (luknje žebeljev ...) in raztrganine smo podlepili z riževim papirjem (lepilo beva film), ki je do podlepljenja služil kot opora za nanoseni kit. Na mestih večjih poškodb (levi rob slike) smo v originalno platno namestili vstavke grundiranega platna in jih fiksirali s podlepljenim riževim papirjem. Delo smo nadaljevali s kitanjem. Klejnokredni kit smo tonirali v barvi, podobni originalnemu bolusnemu grundu. Grund smo nanašali s čopičem in nivelirali (gladili) s skalpelom in vlažnimi krpi-



Planinska gora, cerkev Marije Pribežališče grešnikov, detajl po odstranjevanju dela preslikav; vidna močno poškodovana lazurno naslikana barvna plast figur v ozadju (foto: V. Klančar)



Planinska gora, cerkev Marije Pribežališče grešnikov, Marijin obraz po odstranjevanju preslikav in nečistoč (foto: V. Klančar)



Planinska gora, cerkev Marije Pribežališče grešnikov, Marijin obraz po posegih (foto: V. Klančar)



Planinska gora, cerkev Marije Pribežališče grešnikov, slika pred posegi (foto: V. Klančar)



Planinska gora, cerkev Marije Pribežališče grešnikov, slika po posegih (foto: V. Klančar)

camii. Postopek smo ponovili večkrat – do zadovoljive površinske izenačitve plomb z originalno barvno plastjo. Pri večjih plombah smo vrezali navidezne razpoke. Poleg poškodb smo kitali tudi večje razpoke, ki bi bile sicer moteče, saj jih ne bi bilo mogoče dobro retuširati. Kitana mesta in območja večjih odrgnin originalne barvne plasti smo barvno podložili v tehniki gvaša in jih izolirali s šelakom. Sledilo je podlepljenje slike. Za te potrebe smo izdelali začasni podokvir, na katerega smo napeli novo platno. Izbrali smo tanjše in redko tkano laneno platno. Impregnirali smo ga s klejem, nato pa trikrat premazali z 20-odstotno raztopino Beva371. Podlepljenje v ogreti podtlačni mizi je zaradi velikosti slike potekalo v dveh fazah. Hkrati s podlepljenjem so se dodatno zravnale izrazitejšje banjaste razpoke. Po obdelavi v podtlačni mizi smo sliko sneli iz pomožnega podokvirja in jo napeli na novi podokvir. Napenjali smo jo s sponkami preko traku iz debelejšega filca. Prvo lakiranje z damar saten lakom je potekalo ročno s čopičem.

Finalni del restavriranja je bila najobsežnejša faza – retuša. Izvajala se je z oljnimi barvami v tehniki črtkanja. Na nekaj manjših plombah je bilo treba izvesti minimalno rekonstrukcijo. Faza retuširanja je bila zelo dolgotrajna, saj je bilo treba barvno zapolniti neštete drobne »lasne« razpokice, ki so bile razpršene po vsej površini slike, in večje poškodbe na robovih slike. Ob tem je bilo treba ohranjati svetlobnost in barvitost slike. Retuša Metzingerjeve slike zahteva slikarsko pozornost, zbranost in posluš, da na ta način ohranjamo kvaliteto naslikanega (in je ne kvarimo). Slikarsko gledano, je bilo treba biti posebej pozoren pri lazurah in barvnih prehodih, ki so ponekod izrazito mehki, drugod jasni in ostrji. Upoštevati je bilo treba presevanje grunda skozi barvne plasti, svoj pomen pa je imelo tudi puščanje grunda brez barvne plasti (plapolajoče obleke angelov, ki izginjajo v zrak, mili obraz Marije, lazure na angelskih krilih, presevanje grunda na obrazih figur v ozadju). Z retušo je bilo treba ohranjati svetlobno napetost v sliki. Marijina figura daje s plaščem in obleko ter angelcema pečat nebeškega. Marija in angela so ožarjeni z neke vrste nadzemsko, torej nebeško svetlobo. Ko pa se plašč obrne navznoter, potemni. V tej varnosti klečijo zemljani. Na levi v ospredju je duhovščina, na desni bogati meščani, v ozadju ljudstvo. Slika je tako vsebinsko kot barvno in svetlobno razdeljena na dva dela: zgornjega, nebeškega – osvetljenega, barvitnega, kompozicijsko svobodnejše naslikanega z Marijo in angelcema – ter spodnjega, zemskega – s klečecimi zemljani, naslikanimi v temnejših, zemeljskih tonih,

kompozicijsko trdo in uniformirano. Retuša, ki sledi poslušanju slikarjevega jezika, z dolgotrajnim trudom ponikne v sliko in se na koncu približa tisti celoti slike, ki je bila v začetku. Znotraj tega poslušanja dodaja drobne barvne delce, ki na koncu postanejo nevidni in se zlijejo v celoto s sliko. Ko se je retuša popolno posušila, smo sliko še finalno lakirali z istim lakom kot prvič, le da je bil nanos izveden z zračno pištolo. Na koncu smo hrbitišče slike zaščitili s filcem, ki smo ga s pomočjo šiviljskega mačka pritrdili na podokvir. Dela na sliki so s prekinitvami potekala od avgusta 2011 do maja 2012. Izvedli smo jih v Konservatorsko-restavratorskem ateljeju Šentjošt.

Anita Klančar Kavčič, Vid Klančar

86

EŠD: 15987

Naselje: **Pliskovica**

Občina: Sežana

Ime: **Pliskovica – vas (občinski vodnjak)**

Naslov: Pliskovica, parc. št. 289/2, k. o. Pliskovica

Področje: E

Obdobje: 19. stoletje

Ob spodnji vaški poti v Pliskovici je nad podzemnim zbiralnikom postavljen večji plato, obzidan s kamnitim zidom. Nasproti vhoda na plato je postavljen kamniti oklep vodnjaka, šapa. Ta ima osmerokotni tloris s širšim robom na dnu in vrhu ter je postavljen na nekoliko dvignjeno stopnico. Plošča oklepa, obrnjena k vhodu na plato, je poglobljena in nosi napis OBČINSKI VODNJAK 1892 ter Kristusov monogram. Vodnjak je postavila takratna občina Pliskovica ob finančni in strokovni pomoči avstro-ogrske oblasti. Vodnjak je vse do leta 1970 služil kot glavni oskrbni vir s pitno vodo v vasi. V podzemni zbiralnik se je deževnica po ceveh, speljanih s streh bližnjih objektov, stekala skozi nekakšen filter, postavljen ob rob platoja, ki pa je bil po prenehanju koriščenja vode iz vodnjaka zapolnjen. Ob vhodu na plato je bilo postavljeno betonsko korito, ob robu katerega je stala ročna črpalka. Zaradi zapuščenosti je bil celoten objekt v slabem stanju. Obodni zid se je krušil, plato je bil precej neraven in poraščen s skromno travo. Čistilec za vodo je bil zapolnjen z odpadnim materialom, betonsko korito pa je bilo počeno. Oklep vodnjaka, prekrit s kosom pločevine, pod katero je bila poškodovana kovana mreža, so preraščali lišaji, ročna črpalka pa je zarjavela. Krajevna skupnost Pliskovica je v sklopu pro-



Pliskovica, občinski vodnjak v letu 2010 (foto: E. Belingar)



Pliskovica, občinski vodnjak po izvedbi del v letu 2011 (foto: E. Belingar)



Zavod za varstvo kulturne dediščine Slovenije

Varstvo spomenikov
Poročila 48

Varstvo spomenikov
Poročila 48

© Zavod za varstvo kulturne dediščine Slovenije

Izdal in založil: Zavod za varstvo kulturne dediščine Slovenije, Metelkova 6, 1000 Ljubljana

Zanj: dr. Jelka Pirkovič

Urednica: Biserka Ribnikar

Uredniški odbor: Mateja Kavčič, dr. Robert Peskar, Biserka Ribnikar, mag. Marko Stokin, Suzana Vešligaj

Lektoriranje: Alenka Kobler

Oblikovanje: Nuit d.o.o.

Tisk: Littera picta d.o.o.

Naklada: 600

Cena: 28,00 eur

Distribucija in prodaja: Buča d.o.o., Kolarjeva 47, 1000 Ljubljana, T: +386(0)1 230 65 80, E: buca@siol.net

Ljubljana 2013

ISSN 1580-5166



Varstvo spomenikov
Poročila 48