

ANALITIČNI DEL

01-4		Splošni podatki o spomeniku
01-4.1	EID	EŠD 143
01-4.2	ime enote	Gorenja Kanomlja - Domačija Gorenja Kanomlja 43
01-4.3	občina	Idrija
01-4.4	katastrska občina	Gorenja Kanomlja
01-4.5	parcelna številka	889, 903/3, 952, 956/1, 950/1, 961/1, 949, 948/1, 903/1, 903/2, 904 (del), 948/2, 946, 905 (del), 941/2 (del), 943 (del), 1108, 1111, 1110/2, 1107
01-4.6	lastnik	Julijan Petrič, Gorenja Kanomlja 43
01-4.7	upravljavec	Julijan Petrič, Gorenja Kanomlja 43
01-4.8	naročnik konservatorskega načrta	Občina Idrija
01-4.9	nosilec posega	Občina Idrija
01-4.10	pristojna strokovna služba:	Zavod za varstvo kulturne dediščine, Območna enota Nova Gorica
01-4.11	zanjo: vodja OE	Ernesta Drole
01-4.12	konservatorski nadzor:	Andrejka Ščukovt

01-5 **Uvod**

Občina Idrija v želji, da se ohrani izjemen kulturni spomenik, pelje postopke za revitalizacijo domačije Šturmajce. Naročila je izdelavo konservatorskega načrta, ki bo osnova za izdelavo projektne dokumentacije. Vzporedno občina pelje postopke za odkup kulturnega spomenika. V obstoječih prostorih želijo urediti muzejsko zbirko, večnamenske prostore in nekaj ležišč.

Za kulturni spomenik je bil že izdelan *Konservatorski program, november 2007 – avgust 2008, Andrejka Ščukovt*. Konservatorski program je obsežen in vključuje tudi vsebinske sestavine konservatorskega načrta. V delu gre tako pri konservatorskem načrtu za povzetek obstoječega konservatorskega programa z nekaterimi dopolnitvami in prilagoditvami, ki so nastale na podlagi sprotnega usklajevanja z odgovorno konservatoriko.

Predmet konservatorskega načrta sta hiša in kašča kulturnega spomenika, ter njuna neposredna okolica. Občina Idrija je od ZVKDS prejela kulturnovarstvene pogoje (št. 86-11/2012-Š/V, 28.3.2012), v katerih je bila podana zahteva za izdelavo konservatorskega načrta.

Domačija Šturmajce je dobila status kulturnega spomenika z *Odlokom o razglasitvi kulturnih in zgodovinskih spomenikov ter naravnih znamenitosti v občini Idrija (Ur.l. SRS, št. 16, 1986)*. Kompleks kulturnega spomenika vključuje širše območje, po katerem so bili razvrščeni objekti, ki so pripadali domačiji (hiša, kašča, kozolec, sušilnica sadja,...). Domačija je zaščiten kot etnološki spomenik. Varstveni režim omejuje posege v zunanost objekta, gradbeno substanco, arhitekturne detajle in tlorisno zasnovo in nasploh teži k ohranitvi originalne substance.

01-6	Razumevanje spomenika in njegovih vrednot
-------------	--

01-6.1	izpis iz registra nepremične kulturne dediščine ter temeljni topografski načrt
--------	--

IDENTIFIKACIJA ENOTE DEDIŠČINEEvidenčna številka enote: **143**Ime enote: **Gorenja Kanomlja - Domačija Gorenja Kanomlja 43****OPIS ENOTE DEDIŠČINE**Vrsta dediščine: **nepremična kulturna dediščina**Tip enote: **profana stavbna dediščina**Obseg enote: **skupina objektov**

Tipološka gesla enote:

domačija, hiša, hlev, sušilnica za sadje, dvojni kozolec*, gospodarsko poslopje, poslikava

Tekstualni opis enote:

Samotno domačijo premožnih lastnikov sestavlja osem objektov. Okrog velike stanovanjske hiše so gručasto razporejeni pomožni objekti: hiša za gostove, pajštva, hlev, vezan kozolec, gospodarska poslopja. Hiša z zunanjo poslikavo z letnico 1802.Datacija enote: **prelom 18. stol. in 19. stol., 1792, 1802****LOKACIJA ENOTE DEDIŠČINE**Naselje: **GORENJA KANOMLJA**Občina: **IDRIJA**

Lokacija:

Gorenja Kanomlja 43. Domačija stoji na jugovzhodnem robu naselja samotnih kmetij.**PRISTOJNOSTI**Območna enota: **ZVKD Nova Gorica****RAZGLASITEV**Vrsta spomenika **spomenik lokalnega pomena**

Akt razglasitve:

Odlok o razglasitvi kulturnih in zgodovinskih spomenikov ter naravnih znamenitosti na območju občine Idrija, Ur.l. SRS, št. 16/86-791, 17/88-944, Ur.l. RS, št. 56/93-2057, 45/97-2470, 131/2003-5607, 45/2007-2487, 115/2007-5744Vrsta razglasitve: **stalna razglasitev do preklica**Veljavnost razglasitve: **26.4.1986 -**Opis enote dediščine iz Registra kulturne dediščine. Vir: <http://rkd.situla.org/>



Grafični prikaz enote kulturne dediščine iz Registra kulturne dediščine. Rdeče območje spomenika.
Vir: <http://giskds.situla.org/giskd/>, INDOK

01-6.2	navedba aktov, ki določajo status spomenika
--------	--

Odlok o razglasitvi kulturnih in zgodovinskih spomenikov ter naravnih znamenitosti na območju občine Idrija, Ur.l. SRS, št. 16/86-791, 17/88-944, Ur.l. RS, št. 56/93-2057, 45/97-2470, 131/2003-5607, 45/2007-2487, 115/2007-5744

Strokovne osnove za razglasitev nepremičnih kulturnih in zgodovinskih spomenikov ter naravnih znamenitosti v občini Idrija. ZVNKD Gorica, Delpinova 16, 5000 Nova Gorica, december 1984 – urejeno novembra 1993.

Odlok o občinskem prostorskem načrtu občine Idrija (Ur.l. RS, št. 38/2011)

01-6.3	opis in položaj spomenika v prostoru
--------	---

Kanomlja leži zahodno od Spodnje Idrije in je največja in najbolj razprostranjena stranska dolina razgibanega Idrijskega hribovja. Naselje Kanomlja se deli na Spodnjo, Srednjo in Zgornjo. Obsega pa nekaj ravnine ob vodotoku Kanomljica, od koder se na obeh straneh dvigajo visoka in strma pobočja. Na njih ležijo razpršene samotne kmetije. Legam kmetij je botroval teren, sončna lega in dostop do vode. Kmetije so morale biti zaradi odročnosti in težkega dostopa do Idrije samooskrbne.

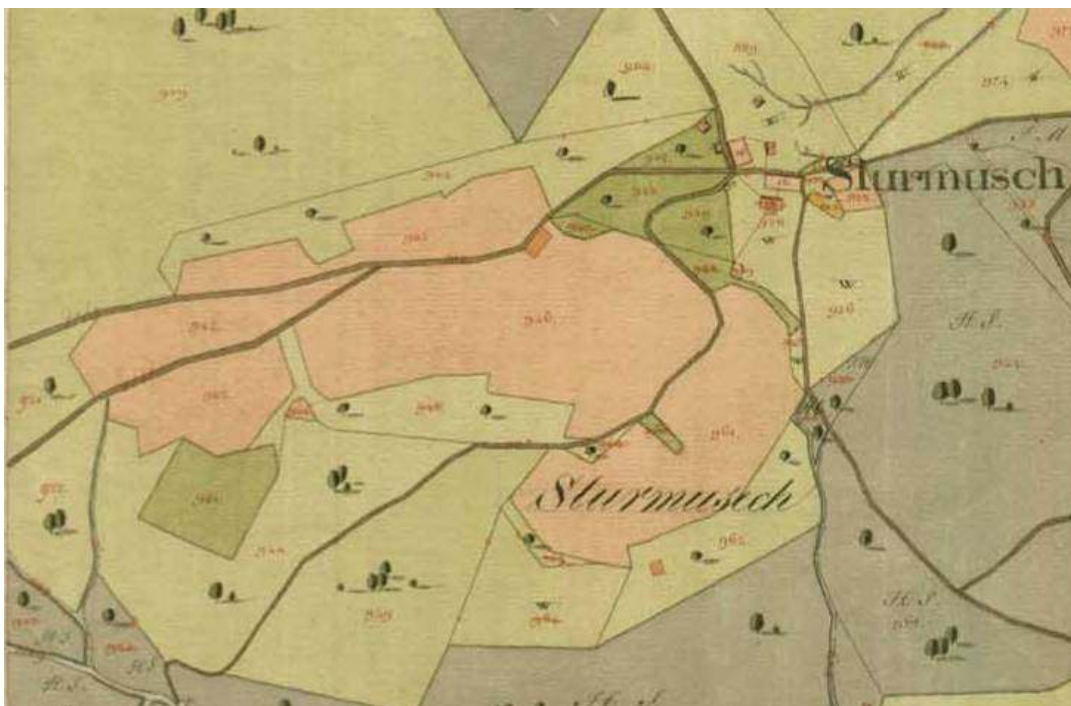


Del Gorenje Kanomlje v Franciscejskem katastru. Vidne razpršene kmetije. Vsaka obdana najprej z vrtom, sadovnjakom in njivami (zeleno, rdečkastorjavo), zatem pa še s travniki (svetlo zeleno) in gozdom (rjavo zeleno).

Domačija Šturmajce leži visoko nad desnim bregom potoka Kanomljica. Obsega v gruči razporejene objekte s stanovanjsko in gospodarsko funkcijo. Hiša s kaščo je na grebenu, proti jugu pa se teren previsi v grapo s potokom Grapa, ob katerem je imela domačija včasih mlin. Na sončnem pobočju pod domačijo se razprostirajo travniki.



Pogled na domačijo. Kašča je za hišo. Levo dostopna pot.



Izsek iz Franciscejskega katastra za Kranjsko (k.o. Gorenja Kanomlja, karta A069A08). Vidna gruča objektov obdana z obdelovalnimi površinami (njive, travniki in pašniki), ki jih obkroža gozd. Vir: Arhiv Republike Slovenije

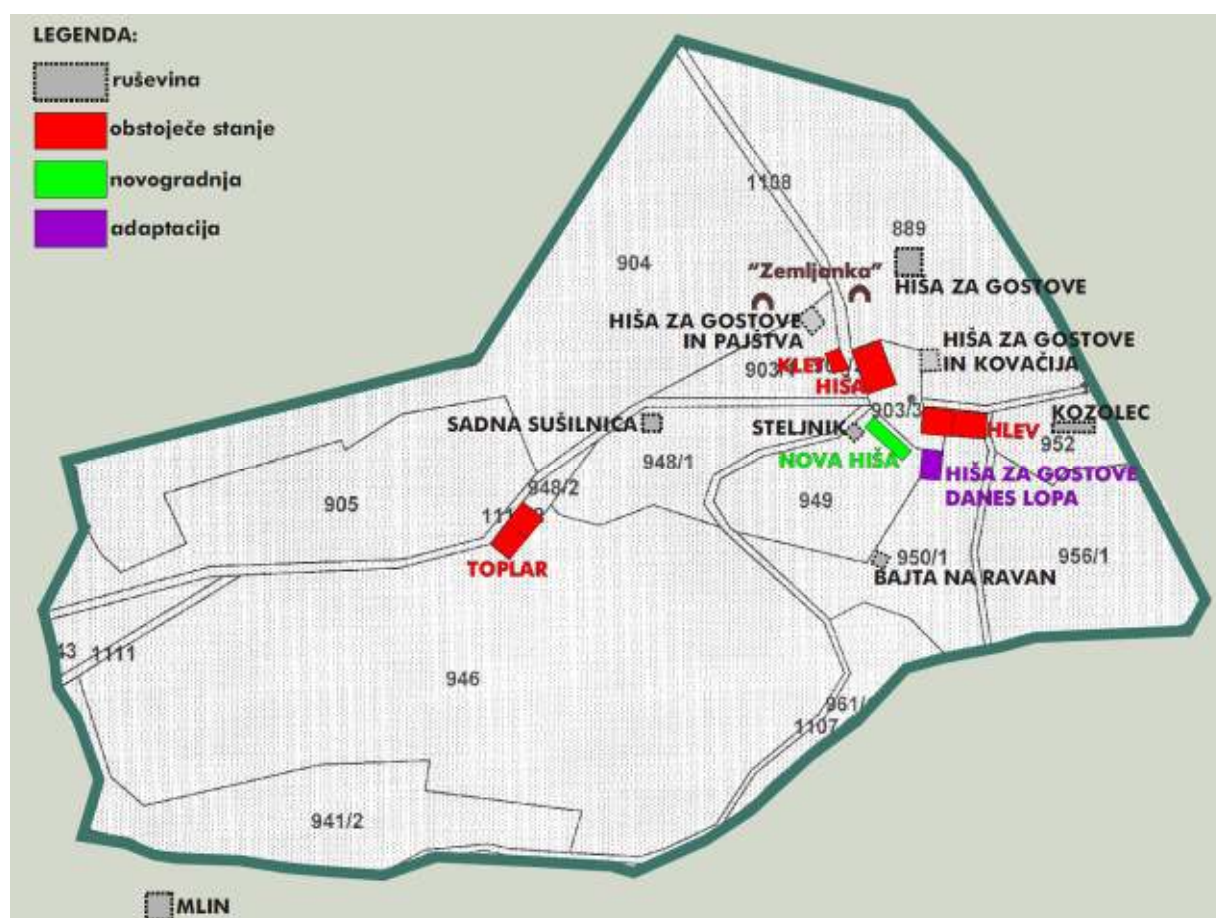


Območje domačije Šturmajce danes.

Primerjava današnjega stanja s stanjem v franciscejskem katastru (začetek 19. stoletja), kaže, da je domačija s kmetijskega vidika v zatonu. Del prvotno travnatih ali obdelanih površin je že zaraščen z gozdom, njivskih površin je manj.

01-6.4 opis razvoja spomenika

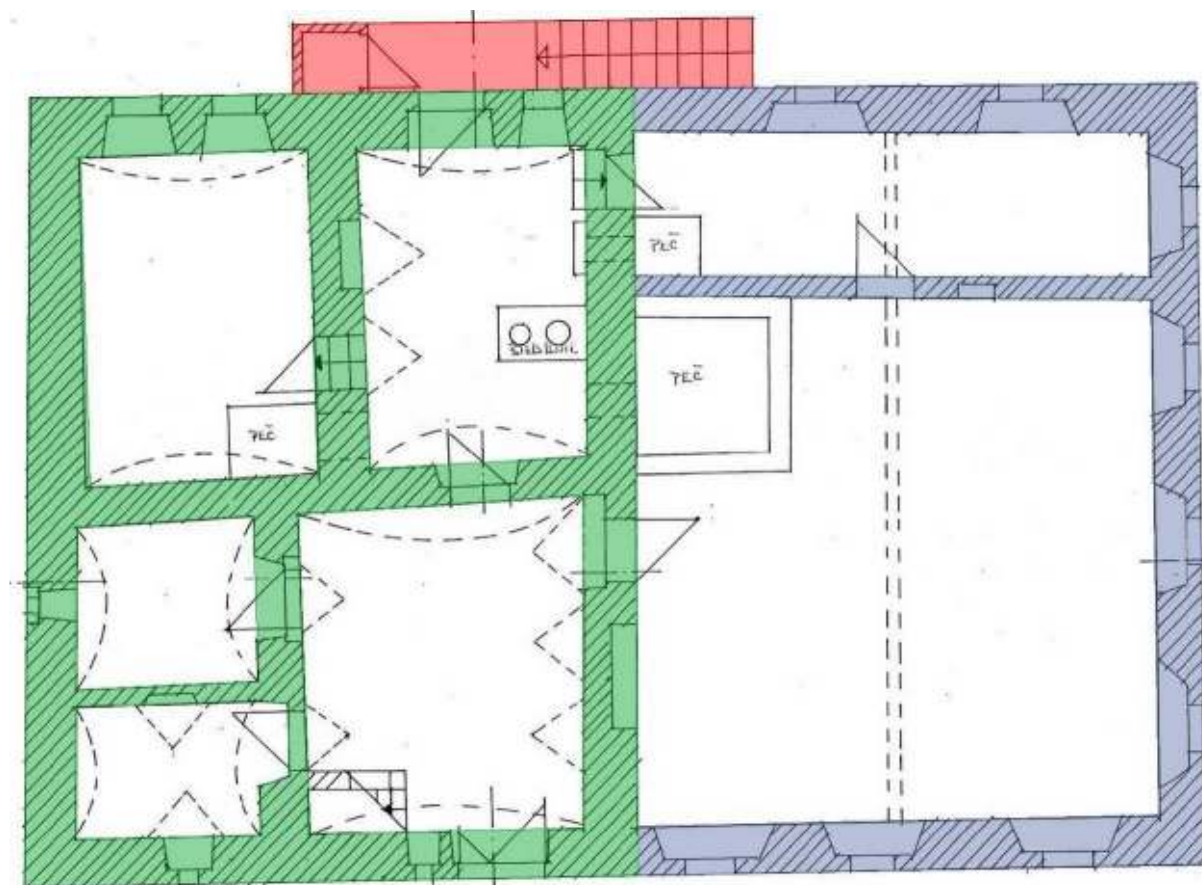
Današnji obseg domačije Šturmajce je okrnjen, saj je na prelomu iz 18. v 19. stoletje v gruči obsegala nad deset objektov. Vseh objektov ni več ohranjenih. Nekaj je propadlih predvsem v 20. stoletju, ko je gospodarska moč kmetije začela pešati. Ker je kmetijska dejavnost pešala so opuščali nekatere dejavnosti (npr. mlin). Zaradi zmanjšanega obsega kmetovanja niso bili več potrebni objekti, ki so služili kot nastanitev delovne sile. Vpliv je imela tudi gradnja tovarn v Idriji in okolici, kjer se je zaposlovala delovna sila, ki je pred tem delala na kmetiji. Tako sta 2 hiši za gostove v ruševinah, eno pa so rekonstruirali in ji spremenili namembnost. Od prvotnih objektov so danes ohranjeni kmečki dvorec, kozolec, hlev in zidana klet. Ostali objekti so predelani ali ruševine, ali jih sploh ni več. Na novo je bila leta 1982 zgrajena stanovanjska hiša.



Pregled objektov, ki so v 19. in 20. stoletju pripadali domačiji Šturmajce. (Andrejka Ščukovt)

HIŠA

O stavbnem razvoju domačije največ povedo stare karte in objekt s stavbno maso, nekaj pa tudi ustno izročilo po trenutnem lastniku. Zaenkrat lahko odčitamo dve stavbni fazi. Prvotna hiša je v tlorisu obsegala približno severno polovico današnje, na način, da je bila stena med današnjo hišo in vežo južna zunanja stena takratne hiše. Objekt je bil tako pravokotno orientiran glede na današnjega. Bil je tudi nadstropje nižji od današnjega. Kropilnik, ki je sedaj v hiši, je bil tako verjetno včasih ob vhodnih vratih v hišo. Vidna je predelava vhoda v današnji prostor 'hiša', ki je včasih predstavljal vhod v objekt. Sodila je v tip pritlične hiše s strmo dvokapno streho, verjetno, tako kot vse ostale takrat, pokrito s slamo. Podrobnejše informacije o gradbenih fazah, predvsem stenskih odprtinah, bi se morda dalo dobiti ob odstranjevanju ometov na fasadi in tudi v notranjosti.



Tloris obstoječega stanja objekta z vrisano verjetno prvo gradbeno fazo (zeleno), dozidavo okoli leta 1800 (modro) in kasnejšim prizidkom (rdeče).



Levo: Dilatacija med gradbenima fazama, vidna na V fasadi.
Desno: Predelan vhod v hišo. Vidna sled polkrožno zaključenega 'portona'!



Primer polkrožno zaključenega vhoda v Zadlogu leta 1959.
(foto Fanči Šarf, vir: Etnografski muzej)

Na prelomu iz 18. v 19. stoletje so hišo dvignili za etažo, v tlorisu pa proti jugu povečali tako, da so ji dodali spodnjo in gorenjo hišo s kamrama, ter jo na treh fasadah poslikali s freskami. Na vzhodni fasadi so v nadstropju naredili gank. Verjetno so takrat tudi predelali okenske odprtine na prvotnem objektu.



O času predelave in dozidave objekta v današnje gabarite pričata kar dve letnici na fasadi.
Levo na epigrafski plošči in desno pod monogramom IHS.

Današnja podoba hiše kaže na nekaj manjših sprememb, ki so se verjetno v eni ali več fazah zgodile že v 20. stoletju in s katerimi je bila okrnjena podoba kmečkega dvorca. V nadstropju vzhodnega pročelja je bil odstranjen gank, zazidana vrata na gank in malo zamaknjeno okno zraven vrat na gank. Ti posegi bi lahko bili povezani s podaljšanjem strešnega kapa na vzhodni strani. Podaljšek strehe so morali podpreti z lesenimi podporniki, katerih lega je vezana na položaj špiravcev. Dva od teh sta nad vrati na gank (zazidali) in sosednjim oknom (so ga zamaknili). Samo podaljšanje strehe bi lahko bilo povezano z dostopom v kuhinjo in prizidanim straniščem na V strani hiše. Vzporedno je bil verjetno sicer ločno zaključen in ometan odkap zamenjan z ravnim lesenim opažem. V sklop sprememb iz 20. stoletja sodi tudi predelava in povečanje nekaterih oken.



Ostanki odžaganih lesenih nosilcev za gank na vzhodni fasadi (rdeče puščice). Zgoraj vidni podporniki podaljšane strehe. Desni se opre na mesto zazidanih vrat, drugi z desne pa na mesto zamaknjenega okna.

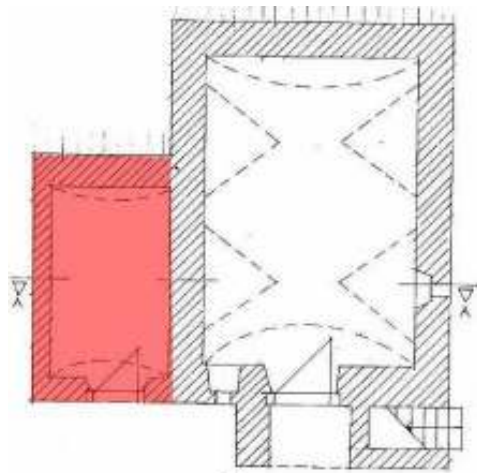
KAŠČA

Kaša ima na portalu letnico 1792, kar pa ni nujno, da pomeni čas nastanka. Videti je namreč, da so bili vsi kamniti elementi na kašči vzidani naknadno. Zaradi vgradnje kamnitih okvirov je bila takrat odstranjen del ometa okoli oken in po vgradnji na novo ometan.



Omet okoli oken je drugoten, bolj zaglajen, od preostalega na kašči.

Gre za enocelično zidano stavbo s stopnišnim vhodom na J fasadi. Klet je obokana, strop v nadstropju lesen, podstreha odprta. Osnovnemu objektu je bil leta 1937 na zahodni strani dodan prizidek.



Tloris kašče z označenim prizidkom iz leta 1937.



Prizidek h kašči, prekrit z opečnim zareznikom.

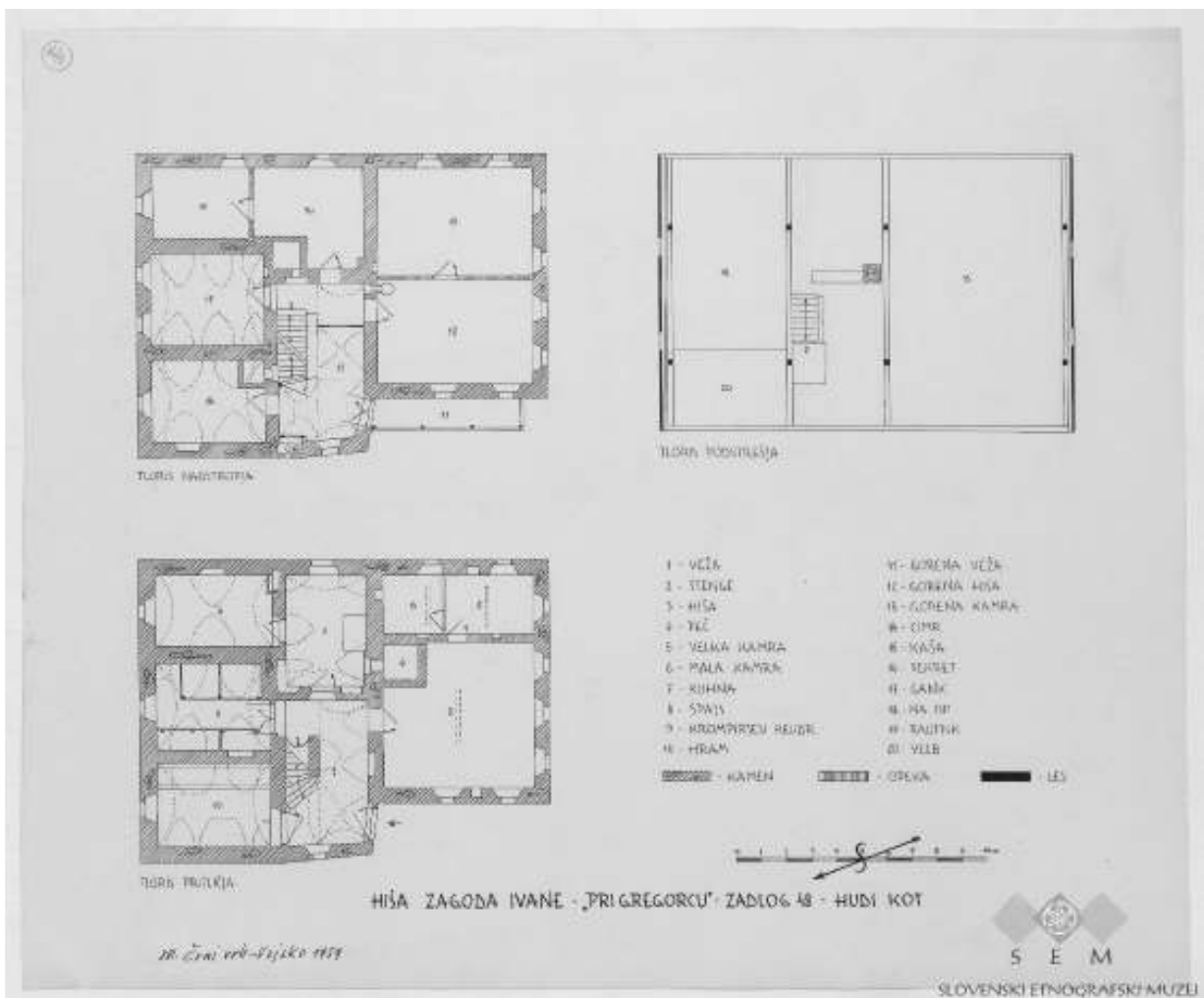


Portal kašče z letnico 1792.

01-6.5 primerjava s sorodnimi spomeniki

V zadnjih letih je bila večina okoliških kmetij predelanih ali podrtih. Ob kmetijah so bile povečini zgrajene nove hiše. Stare so začele propadati. Šturmajce so tako eden redkih ohranjenih kmečkih dvorcev. Ohranjenega je nekaj fotografskega gradiva iz okoliških krajev, ki kaže na stavbno kulturo sredi 20. stoletja, ko so bile hiše iz 18. in 19. stoletja še ohranjene.

V 18. in 19. stoletju zgrajene (ali predelane) kmečke hiše v hribovitem okolju v okoli Idrije so bile večina zidane in nadstropne. Podolgovat pravokoten tloris je ponavadi prečno po sredini deljen z vežo in kuhinjo, iz katerih se na eno stran odpirata veža in kamra, na drugo pa kleti in 'male hiše'. Pri večjih kmetijah se je tloris v nadstropju praktično ponovil. Podstrešja so bila odprta. kolikor je dopuščal teren, so bile hiše vsaj delno tudi podkletene.



Tloris hiše v Zadlogu. Kljub zalomljenemu tlorisu je shema ista. V sredi veža in kuhinja.

Desno hiša in kamra, levo hrambeni prostori.

(Vir: splet, Etnografski muzej)

Obdelava fasad je različna. Omet je sivkast in bolj grob, v nekaterih primerih pa zaglajen. Podlago za fresko poslikavo nudi le zaglajen omet. Zatrepi (cel ali gornja polovica) so bili obiti z lesenim opažem. Okna so običajno dvojna, ponekod s kamnitimi okviri, osno razporejena. Na zunanji strani so vsaj na nekaterih oknih v poletnem času okenska krila nadomestili z lesenimi polkni. Vhodna vrata so imela praviloma kamniti portal. Ganki so bili leseni.



Nekaj primerov kmečkih domačij iz vasi Zadlog in Vojsko. Vse slikane l. 1959.
(foto Fanči Šarf, vir: Etnografski muzej)

Hiša v Šturmajcah po tlorisni zasnovi in stavbnih volumnih ne odstopa od okoliških domačij. Izjemna je po fasadni dekoraciji, saj je na južni in zahodni fasadi kar pet figuralnih motivov Franca Kobala, naslikanih v fresko tehniki. Poleg tega je fasada dekorirana tudi z naslikanimi šivanimi robovi, okrasnimi rožicami nad okni, Jezusovim monogramom in kamnito ploščo z napisom. Podobnega ohranjenega primera v bližnji okolici ne najdemo.

01-6.6

materialno stanje spomenika in okolice

Hiša in kašča sta zidani iz kamna. Stropovi so delno leseni delno velbani. Streha hiše in prizidka kašče je krita z opečnim zareznikom, kašča pa s salonitno valovitko. Tlaki so leseni (ladijski pod), kamniti (veža) in apneni (ještrle). Del kletnih prostorov ima namesto tlaka zbito zemljo. Ometi so apneni, okrašeni z dekorativnimi (šivani robovi, cofi,...) in figuralnimi poslikavami (Višarska Marija, Križanje,...) v fresko tehniki.

Na kašči in hiši se skrbi za najnujnejša vzdrževalna dela. Tako se krpa streha in skrbi za odtekanje meteornih vod s strehe in okolice. Kljub temu je na hiši vidnih več poškodb. Večina je estetskih, nekaj pa tudi konstrukcijskih.



Večja konstrukcijska razpoka na S steni gorenje kamre.



Del razpok in poškodbe v ometu je estetske narave.



Zaradi poškodb na ometu, predelanih okenskih površin, poškodovanih poslikav deluje objekt na zunaj zanemarjeno.

01-6.7

opis sprememb rabe in upravljanja skozi čas,

Odkar je znano, sta bila hiša in kašča v funkciji samooskrbne kmečke domačije. Kašča svojemu namenu delno služi še danes (shramba). Hiša je svojemu namenu služila do leta 1982, ko je bila zgrajena nova hiša zraven hleva. Od takrat je hiša opuščena. V njej je latnik uredil zbirko fotografij in nekaj predmetov, vezanih na domačijo.

Primarna kmetijska dejavnost, ki je bila do druge svetovne vojne v razcvetu, je po vojni zaradi nacionalizacije in odpiranja tovarn v dolini začela zamirati. Del objektov je začel propadati.

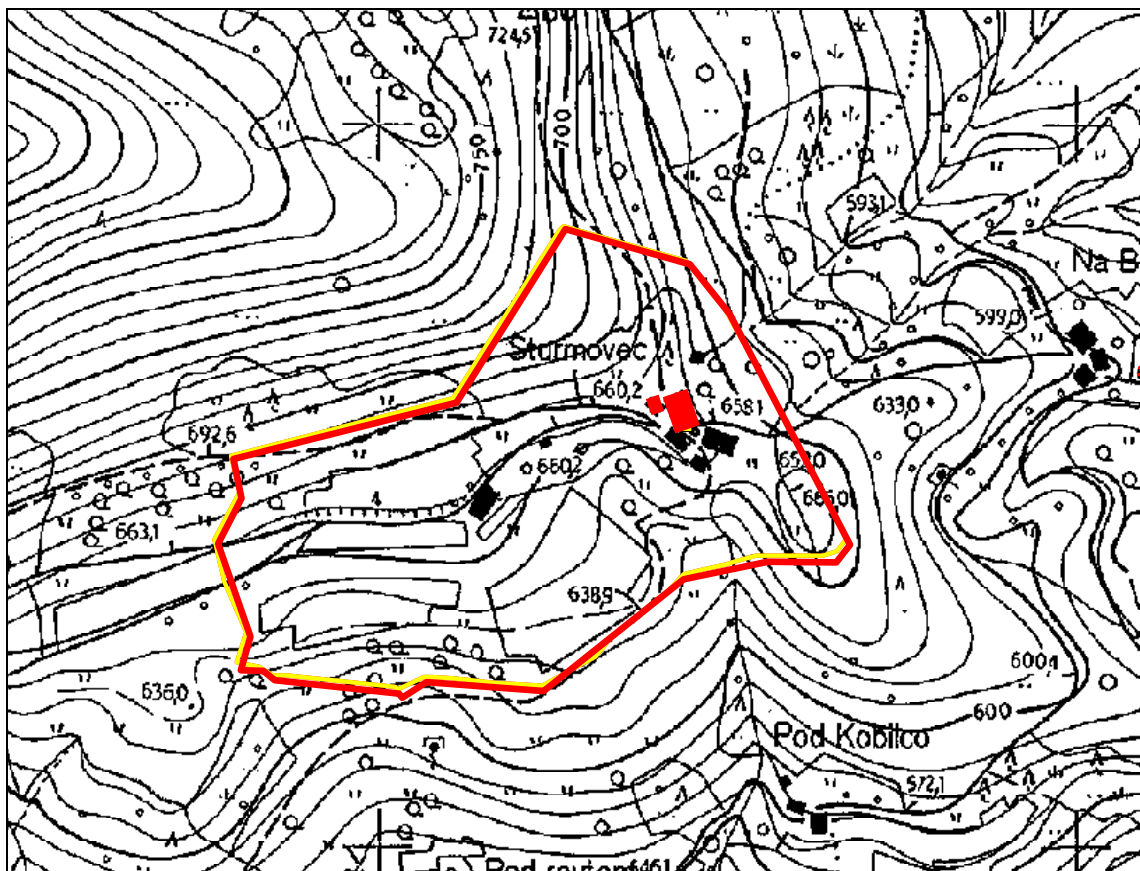
V današnjem času v hiši večkrat potekajo razne delavnice s prikazom načina življenja, kakršno je bilo nekoč. Hišo in kaščo z neposredno okolico načrtuje občina v prihodnosti odkupiti. Ker želi hišo oživiti v njej načrtujejo muzejske, razstavne in večnamenske prostore, verjetno pa tudi nastanitvene kapacitete.



Ličkanje koruze v 'hiši' Šturmajce. (foto splet)

01-6.8

dokumentacija stanja spomenika



Temeljni topografski načrt z vrisanim območjem spomenika in rdeče označeno hišo ter kaščo. Geodetska uprava RS, TTN5 : Idrija 4

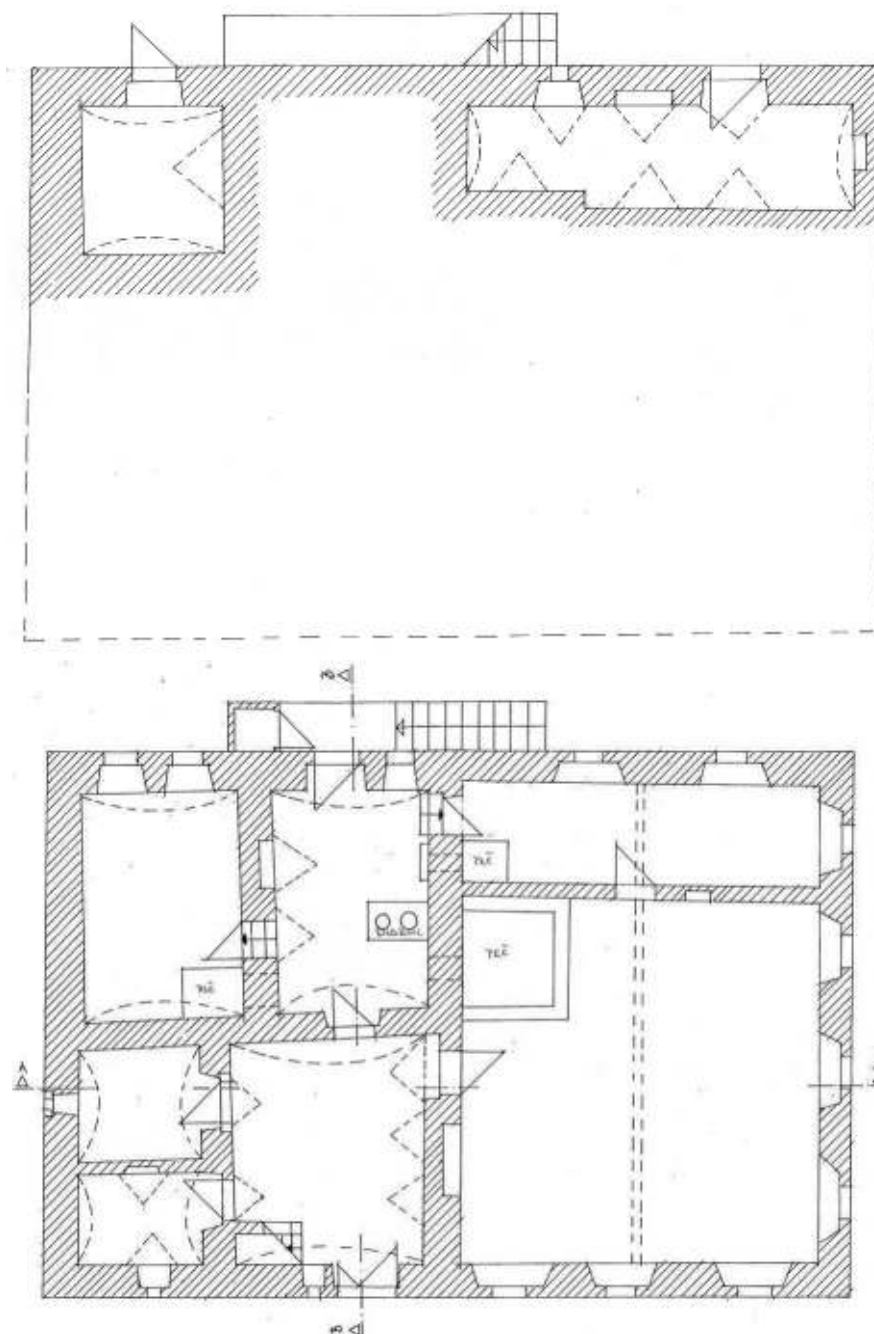


Aerofotoposnetek domačije. V sredini nad cesto hiša (rdeča streha), zraven levo kašča.

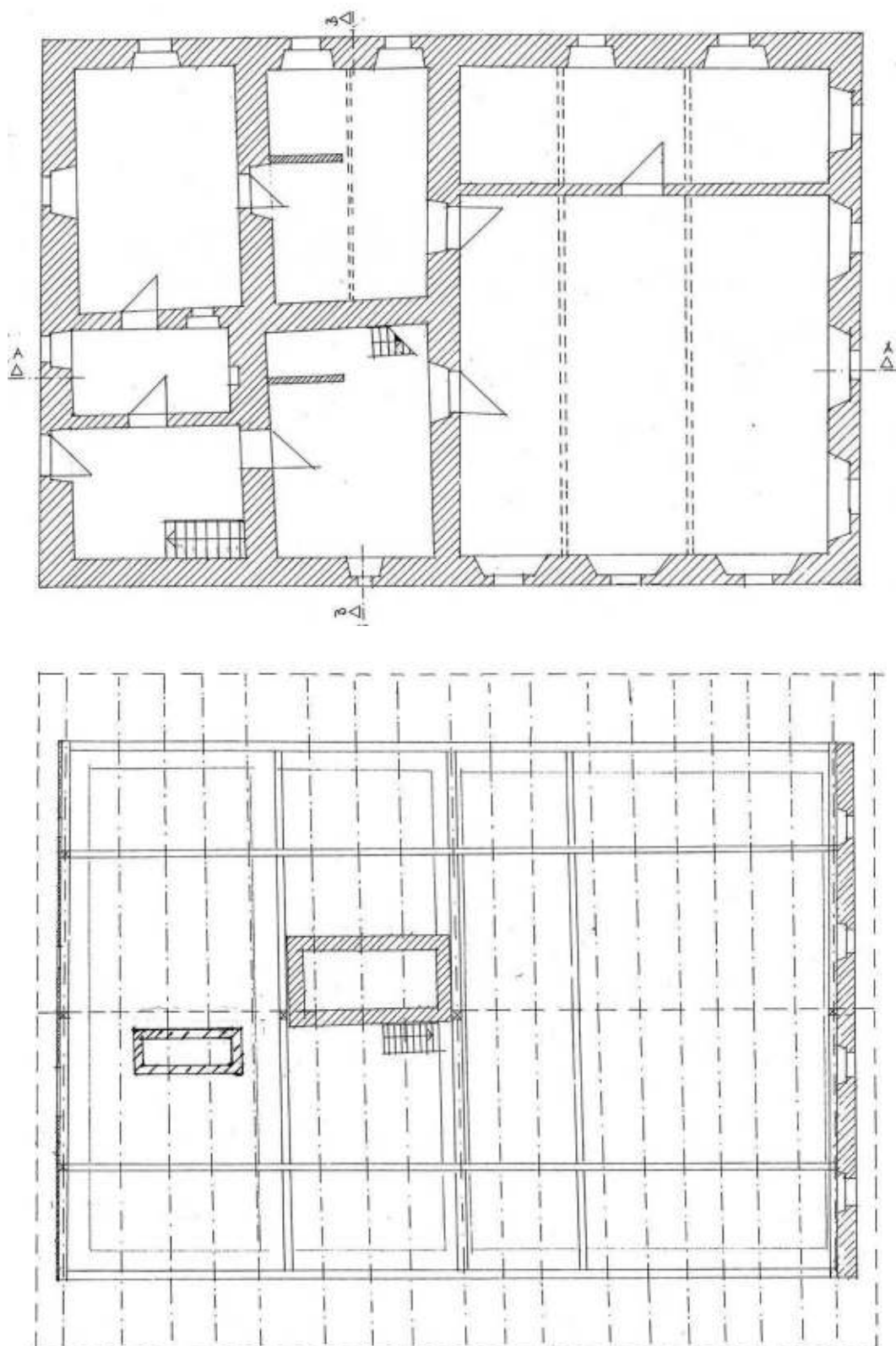
HIŠA

Tlorisna zasnova

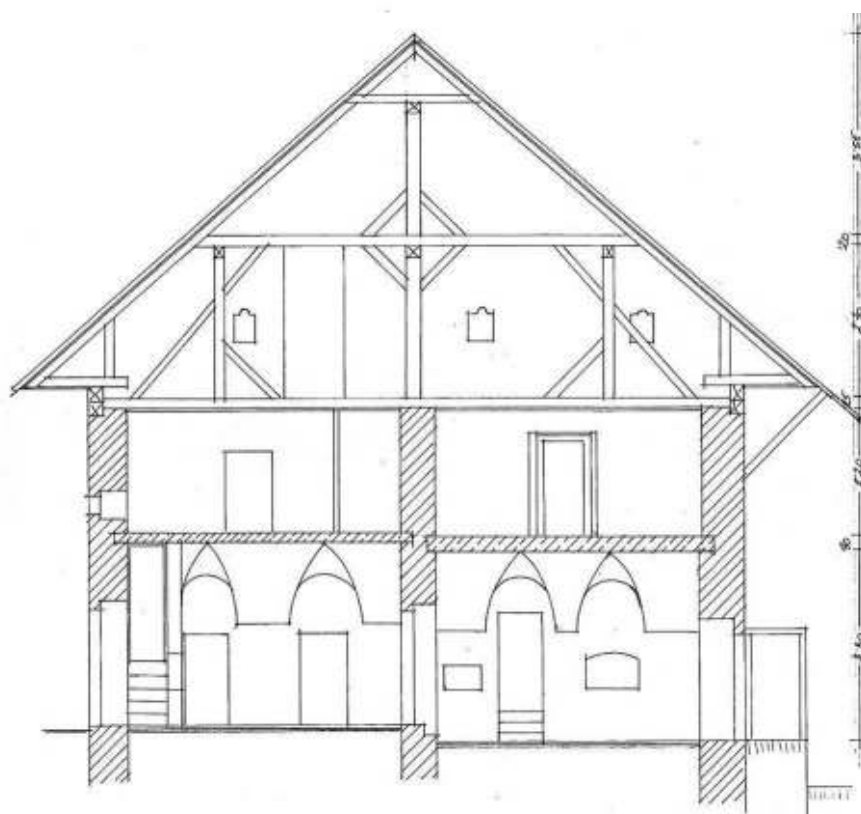
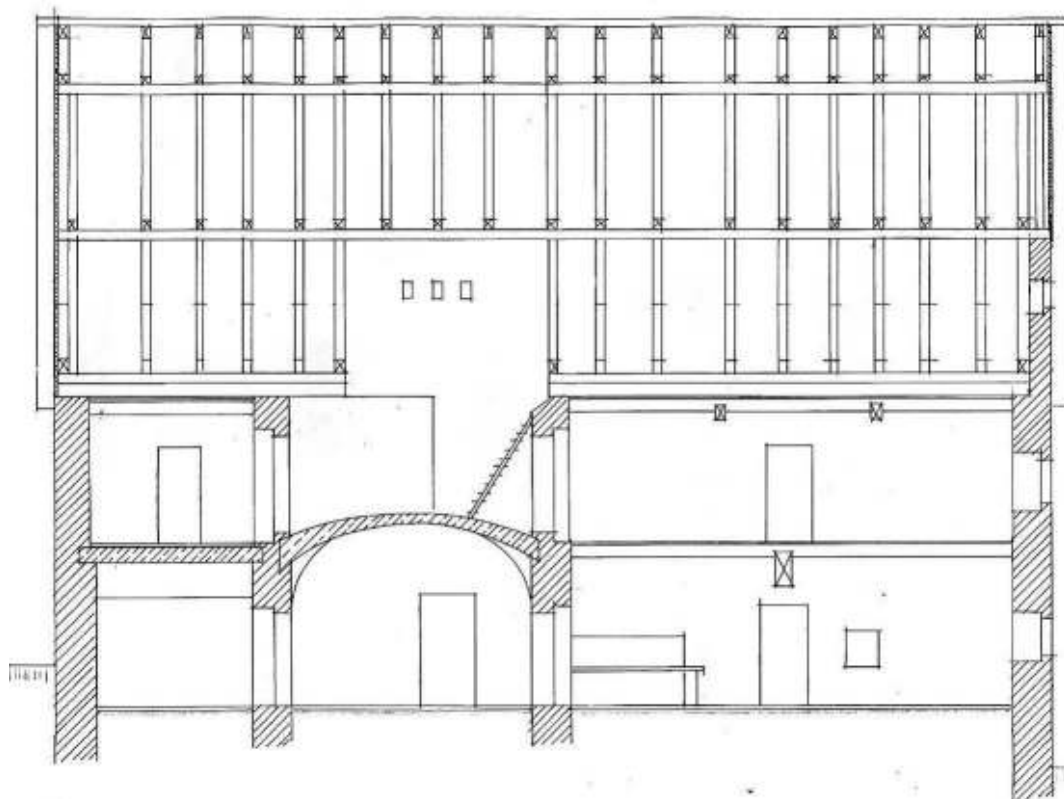
Hiša po tipologiji sodi med kmečke dvorce. Zunanjščina je bila bogato dekorirana (šivani robovi, freske,...). Obsega klet, pritličje, nadstropje in podstrešje. Prostore ima razporejene v tradicionalni shemi, z nekaj originalno ohranjene opreme oz. inventarjem. Z obokanima prostoroma je podkletene le del hiše. V pritličju starejšega, ob breg prislonjenega dela hiše, sta dva kletna prostora, veža, črna kuhinja in »hiša«. V 19. stoletju prizidanem delu pa še t.i. spodnja hiša z baročno oblikovanim stropom in kamra. V nadstropju se tlorisna shema ponovi, tu izstopa t.i. gorenja »hiša«. Podstrešje je odprto.



Tloris kleti in pritličja hiše. (Izrisala Lilijana Tutta, 2000)



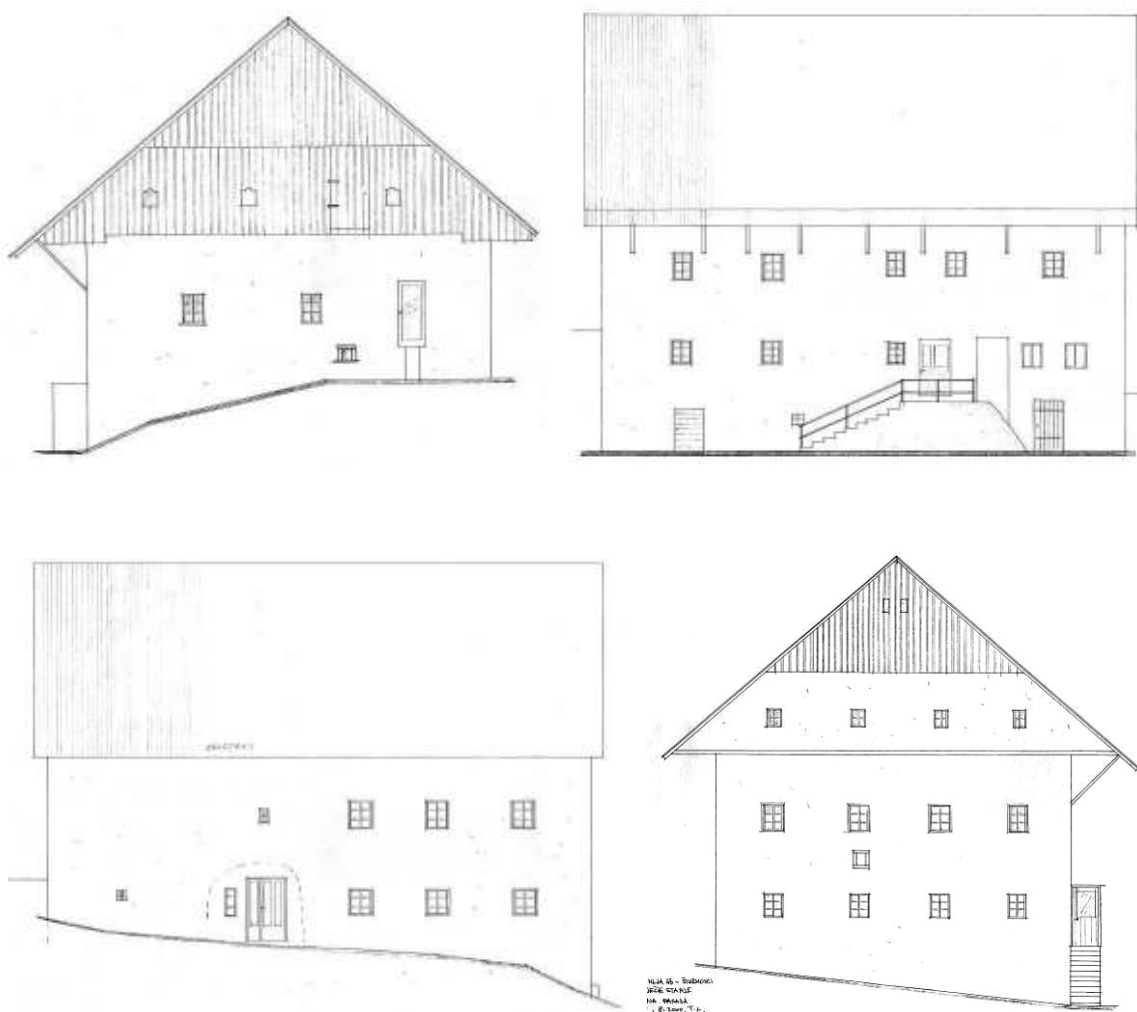
Tloris nadstropja in podstrešja hiše. (Izrisala Lilijana Tutta, 2000)



Prezra hiše. (Izrisala Lilijana Tutta, 2000)

Zunanost hiše

Enonadstropno kamnito hišo z visokim podstrešjem pokriva strma dvokapna streha. Hiša ima v oseh razporejene okenske odprtine v obliki pokončnega pravokotnika. Zahodna in južna fasada sta štiri osni, vzhodna pa pet osna. Fasada nima kamnoseških detajlov, ima pa s freskami okrašena tri pročelja. Motivi fresk so figuralni, narisani so še šivani robovi in pod napuščem dekorativni venec ter cofi. Figuralni motivi imajo nabožno vsebino: sv. Florijan, Križani, po izročilu sv. Neža, Božjepotna DM in prizor iz legende o sv. Antonu Padovanskem ali t.i. Priča iz pekla. Epigrafska plošča v nadstropju zatrepnega pročelja, z letnico 1800 opozarja na čas povečanja hiše. Slikarije so naslikane v fresko tehniki na svež omet. Prevladujejo žive barve, značilne za ta čas; rumena, okrasta, sivo črna in rdeča, ki so učinkovite zlasti v razmerju do belega apnenega zidu in temno pobarvanega stavbnega pohištva. Avtorstvo poslikav velja pripisati potujočemu malarju Francu Kobalu, rojenemu leta 1774 v Spodnji Idriji.



Fasade hiše. (Izrisala Lilijana Tutta, 2000)

Karakteristične fotografije



Pogled iz JZ.



Pogled na J fasado.



Pogled z JV.



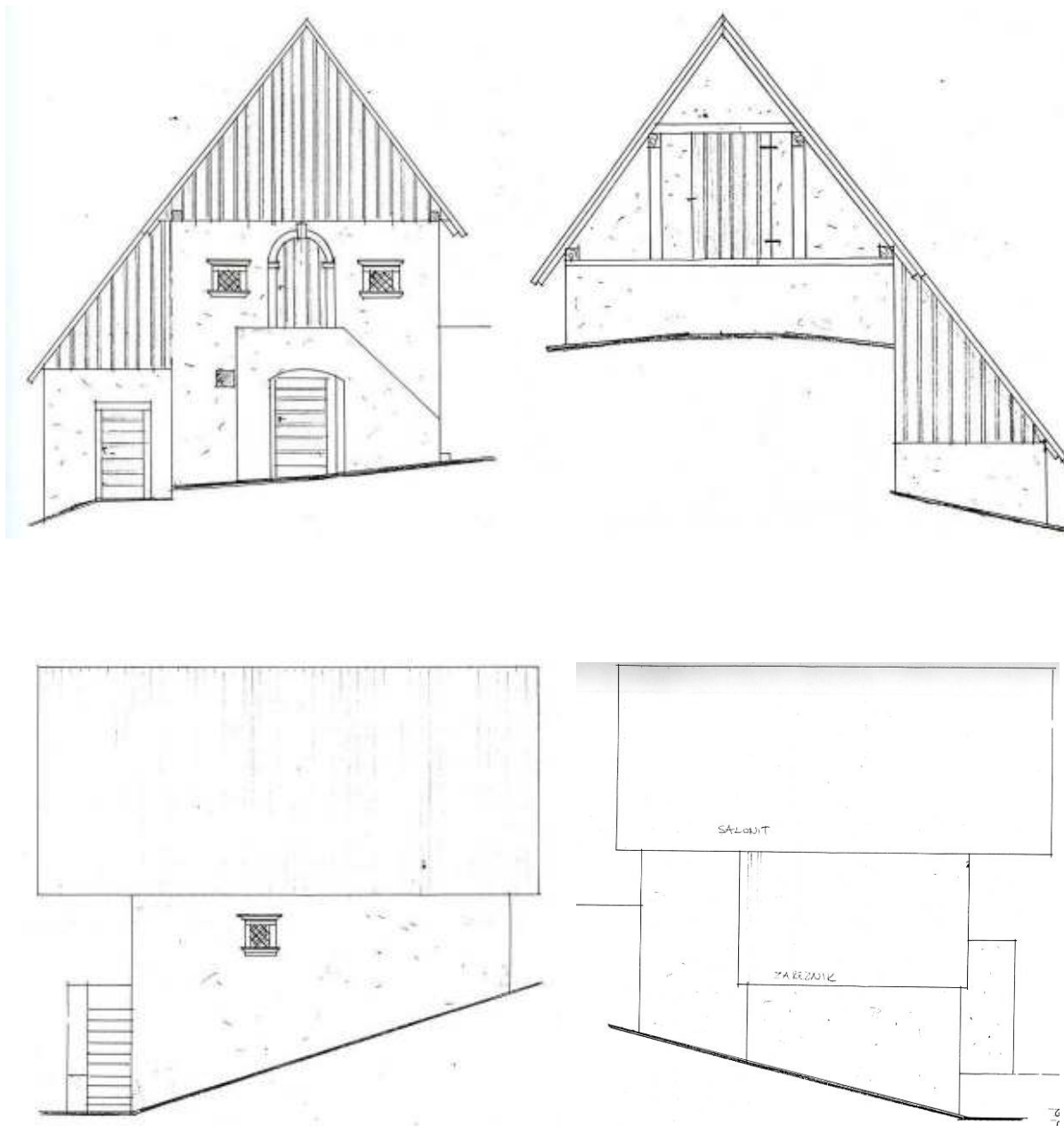
Pogled na S fasado.



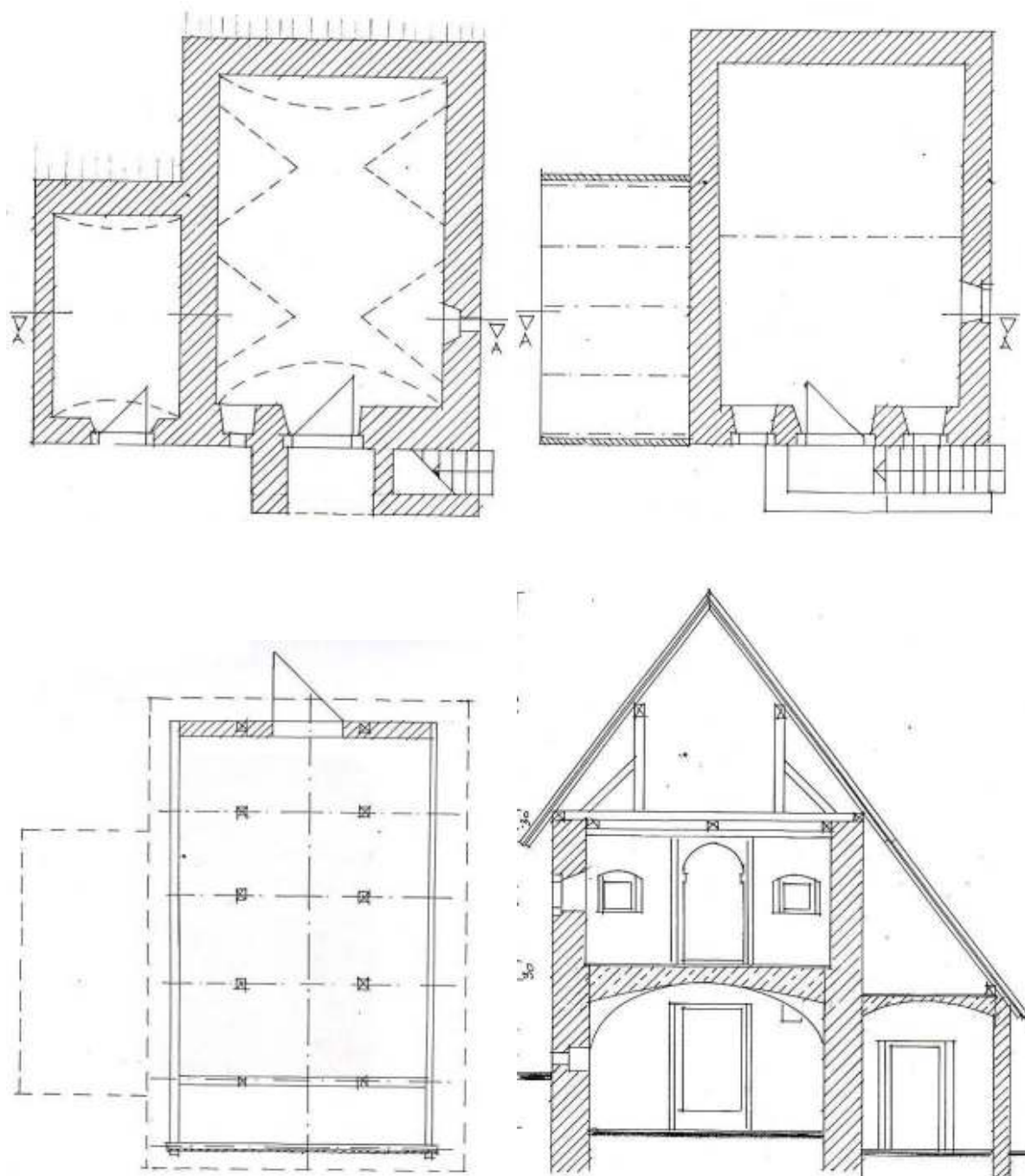
Pogled iz SZ. Desno viden vogal kašče.

KAŠČA

Enocelično, iz kamna zidano kaščo, prekriva strma dvokapnica. Osnovni stavbni masi je na južni strani prizidano kamnito stopnišče, ki vodi do nadstropnega vhoda. Na zahodni strani je bil leta 1937 prizidan manjši prostor, pokrit s samostojno enokapnico. Okenske in vratne odprtine so okrašene s kamnitimi okviri.



Fasade kašče, (Izrisala Lilijana Tutta, 2000)



Tlorisi in prezez kašče, (Izrisala Lilijana Tutta, 2000)



Pogled z juga.



Pogled na severno fasado.



Pogled na V fasado.



Z fasada z zazidanim oknom, skrita pod streho prizidka.

01-6.9	predhodne raziskave (<i>kratek povzetek poročil o rezultatih preiskav</i>)
--------	---

Po notranjščini se je naredilo nekaj sond beležev, ki kažejo na več slojev različno toniranih beležev, na nekaterih mestih pa tudi na valjčkaste dekorativne beleže.

Opravljen je bilo sondiranje zazidane vratne odprtine na balkon. Ometana špaleta je ohranjena, vratni portal pa ne. Ko bo zazidava popolnoma odstranjena, se bo lahko natančno določilo velikost. vratnega podboja, morda tudi vrsto.

Pregledana so bila okna, na katerih je zaznati premaz v temno rjavem tonu, kar pa še ne pomeni, da so bila tako tonirana originalna okna. Ta so bila verjetno že zamenjana. Na to bi lahko sklepali po plombah v ometu okoli oken. Po besedah lastnika naj bi bili originalno okenski okviri kamniti.

Poročilo o sondiranjih je priloženo v mapi 4.

01-6.10	manjkajoče informacije o spomeniku (<i>oris informacij, ki jih ni bilo mogoče pridobiti</i>)
---------	---

V celoti še ni znana podoba prvotne hiše. Morda se bo med prenovo fasade le to lahko podrobneje sondiralo in odkrilo morebitne prvotne okenske in vratne odprtine. Z gotovostjo se ne da ugotoviti, na kakšen način je bil obdelan južni fasadni zatrep. Med odstranjevanjem ometa v notranjosti se bi morda pokazala kakšna okenska odprtina na J steni prvotne hiše (sedanja S stena pritlične hiše in kamre).

Našli nismo nobenega dokumenta, iz katerega bi bila razvidna oblika ganka in vhodnega portala.

01-6.11	drugo
---------	--------------

Nekaj let po potresu leta 1976 je ekipa restavratorjev, pod vodstvom Ivana Bogovčiča, na zatrepnem pročelju hiše utrdila fresko poslikavo z raztopino paraloida B-72 (2%). Izdelana je bila tudi grafična dokumentacija poslikav.

01-7	Družbeni pomen spomenika
-------------	---------------------------------

01-7.1	obrazložitev kulturnega (<i>zgodovinskega, estetskega</i>) pomena
--------	---

Domačija Šturmajce je bila v preteklosti bogata, samooskrbna kmetija. Dober gmoten položaj in naprednost gospodarjev, pa tudi njihov estetski čut, so se kazali v kvalitetni in bogateje dekorirani arhitekturi objektov, ki so pripadali domačiji. Domačijo sodi v krog kmečkih dvorcev, ki so s svojo dekoriranostjo in domiselnimi rešitvami predstavljali vrh podeželske arhitekture v sicer zapoznelem baroku. Nekaj objektov domačije je sicer uničenih, najbolj reprezentančni pa so ohranjeni. Kmečki dvorec (hiša) in kašča, ki sta predmet tega konservatorskega načrta, sta ohranjena do te mere, da je vidna celovita podoba objektov iz preloma 18. v 19. stoletje. Posegi, ki so se zgodili kasneje (prizidane sanitarije, odstranjen gank, zazidana vrata na gank, prizidek h kašči...) so take vrste, da je v večini možna predstava o prvotni podobi oz. povrnitev v prvotno stanje. Ohranjenih je tudi veliko starih predmetov in orodja.

Velikega pomena so tudi številne prigode in podrobnosti o življenju na domačiji v preteklosti, ki jih po ustnem izročilu ali lastnem spominu pomni sedanji lastnik Julijan Petrič. Podatkov je toliko, da bi bilo lastnika smiselno spodbuditi h pisanju.

O velikosti in premožnosti domačije Šturmajce govori npr. ustno izročilo, da je pred prvo svetovno vojno na kmetiji živelo in delalo, s hlapci in deklami vred, okoli sedemdeset ljudi. Zaradi velikosti kmetije in velike potrebe po delovni sili, je bilo vedno na domačiji polno dninarjev in gostačev. Zato so tu stale kar tri hiše za gostove. V njih so bivali posamezniki oz. cele družine, ki so se preživljale tako, da so stanovanje odslužile z delom in so zato pomagali pri raznovrstnih opravilih na kmetiji. Dve »gostaški« družini sta živeli tudi v nadstropju hiše. O samooskrbnosti domačije priča spomin lastnika, da so v časih, ko je bil on še otrok v dolino hodili samo po sol, sladkor in karbid. Vse ostalo so pridelali oz. izdelali doma.







01-7.2	obrazložitev razvojnega potenciala
--------	------------------------------------

Domačija nima več gospodarske moči, kot jo je imela v preteklosti. Zaradi tega ni možno pričakovati, da bi se oživila v svoji prvotni obliki v materialnem in vsebinskem pomenu. Kmetija kot taka sicer še živi, a v veliko manjšem obsegu kot nekoč. Za stanovanjske potrebe je bila leta 1982 zraven hleva zgrajena nova hiša, v kateri živi lastnik.. Kmečki dvorec in kašča sta tako praktično brez vsebine. Pred resnejšo oživitvijo objektov bi bilo potrebno izvesti celovito sanacijo. Ta mora poleg statične sanacije vključevati predvsem ohranjanje čim večjega dela avtentičnih sestavin (celotna notranja prostorska razporeditev, tlaki, ometi, oprema, poslikave ...). Objekt bo tako verna podoba domačije izpred 200 let.

Na občini Idrija potekajo aktivnosti v zvezi z odkupom hiše in kašče ter njuno prenovu. Objekta želijo nameniti razstavnim in izobraževalnim dejavnostim, morda tudi »skromni« nastanitveni. Le dobro načrtovana vsebina in ustrezno gospodarjenje bosta lahko zagotovila daljnoročni obstoj in ohranitev objektov.

01-7.7	stopnja družbenega pomena
--------	----------------------------------

Legenda stopnje družbenega pomena:

	<i>sestavine spomenika izjemnega pomena</i>
	<i>sestavine spomenika velikega pomena</i>
	<i>sestavine spomenika srednjega pomena</i>
	<i>sestavine spomenika majhnega pomena</i>
	<i>sestavine spomenika brez pomena</i>
	<i>moteče sestavine</i>

Skladno z gornjo legendo so v izvedbenem delu označene posamezne sestavine in varovani elementi spomenika.

01-8	Ranljivost in ogroženost spomenika
-------------	---

01-8.1	splošna ocena ranljivosti in ogroženosti spomenika
--------	--

Objekta sta najbolj ogrožena zaradi neuporabe in posledično neaktivnosti v zvezi z rednim in investicijskim vzdrževanjem. Tako objekt počasi propada in daje na zunaj vtis zanemarjenosti, saj na fasadi že dolgo niso bila izvedena obnovitvena dela. Od varovanih elementov, ki se jih trajno ohranja so najbolj ogrožene freske.

Objekta sta ogrožena tudi statično. Hiša ima že nekaj karakterističnih razpok, ki verjetno kažejo na neenakomerno posedanje objekta, kar je lahko tudi posledica neurejenega odvodnjavanja meteorne vode. Poleg tega se domačija nahaja na potresno ogroženem območju. Zaradi tega mora biti konstrukcijski vidik pri prenovi še toliko bolj pomemben.

Problematičen in nujno potreben sanacije je nosilni stropnik v hiši, ki se je ob vpetju v Z steno posedel. Trenutno je podložen z leseno punto.



Glavni stropnik je v Z steno hiše vpet preko verige.